

中華民國 109 年
新北市政府客家事務局
統計年報



新北市政府客家事務局 編 印
中華民國 110 年 6 月 出版

凡 例

- 一、本年報編印之目的，旨在提供本局業務統計概況，俾以提供施政考核及釐訂施政計畫之參考。
- 二、本年報所列資料來源，係根據本局各業務單位編報之公務統計報表及本局會計室蒐集之資料加以整編而成，其資料來源均分別註明於各表之下方，以利查考。
- 三、本期年報所列數字，以民國 109 年為主，包括完整時間數列資料，由於跨期統計項目不盡相同，格式不能合併者分別為數段，以資明確。
- 四、本期年報計分一般概況、經費概況、業務統計概況等三大類，各類均分別擇重要項目予以提要分析，以供參閱。
- 五、表內所列「年」係指全年動態數字（自 1 月 1 日至 12 月 31 日止），「年底」係指 12 月底靜態數字，有特殊情形者，則指「年度」。
- 六、本年報各表所列度量衡單位，一律採用公制，以資劃一，方便比較，其有特殊情形者，均分別予以註明。
- 七、本年報所用符號代表意義如下：
 - 「—」符號者表示無數值或數值無統計。
 - 「...」符號者表示數值尚未發布。
 - 「○」符號者表示數值不及半單位。
- 八、本年報所載資料如有更新資料，均予修正，凡與前期數字不同時，概以本期數字為準。
- 九、本年報荷蒙本局各業務單位提供有關資料，始克編成，謹致謝忱，惟統計數字難免有誤漏之處，敬請不吝指正。
- 十、99 年 12 月 25 日本市改制為直轄市，故相關統計資料一併修正，惟若有其他特殊原因無法修正者，以備註於各表說明。

新北市政府客家事務局統計年報

目次

摘要分析

一、一般概況.....	1
二、經費概況.....	4
三、業務統計概況.....	5

壹、行政組織

表 1-1 本局行政組織系統圖.....	15
表 1-2 本局員工人數統計表.....	16
表 1-3 本局職員人數.....	17

貳、經費概況

表 2-1 本局經費概況.....	21
表 2-2 本局代辦經費收支明細.....	24

參、業務統計概況

表 3-1 補助客家人民團體推展客家文化活動統計表.....	25
表 3-2 辦理客家文創產業執行概況統計表.....	26
表 3-3 補助各級學校推廣客家語言文化統計表.....	27
表 3-4 補助藝文團體巡迴表演客家藝術統計表.....	28
表 3-5 新北市政府客家事務局客語認證班統計表.....	29
表 3-6 新北市客家文化園區歷年入園人數統計表.....	30

表 3-7 新北市客家文化園區預約團體人數統計表.....31

表 3-8 新北市客家文化園區客家文化研習班概況統計表.....32

圖次

圖 1	本局 109 年底現有員額男女性別結構.....	2
圖 2	本局 109 年底現有職員年齡概況.....	2
圖 3	本局 109 年底現有職員年資概況.....	3
圖 4	本局 109 年底現有職員學歷概況.....	3
圖 5	本局 103 至 109 年經費概況表.....	4
圖 6	本局 107 至 109 年補助客家人民團體推展客家文化活動.....	5
圖 7	本局 107 至 109 年補助客家人民團體推展客家文化活動(補助金額).....	6
圖 8	本局 107 至 108 年辦理客家文創產業徵選參賽者人數.....	7
圖 9	本局 109 年辦理好客文創活動參與人數.....	7
圖 10	本局 106 至 109 年補助各級學校推廣客家語言文化.....	8
圖 11	本局 106 至 109 年補助各級學校推廣客家語言文化(補助金額).....	9
圖 12	本局 106 至 109 年補助藝文團體巡迴表演客家藝術(場次).....	10
圖 13	本局 106 至 109 年客語認證班報名認證考試通過率.....	11

圖 14 新北市客家文化園區 94 至 109 年入園人數.....	12
圖 15 新北市客家文化園區 107 至 109 年預約團體人數.....	13
圖 16 新北市客家文化園區 107 至 109 年預約團體數.	13
圖 17 新北市客家文化園區 107 至 109 年客家文化研習班人數.....	14

摘要分析

一、一般概況

(一) 本局沿革

民國 94 年 1 月 1 日臺北縣政府文化局成立客家事務課，同年 8 月 4 日臺北縣客家文化園區開幕，96 年 5 月 4 日立法院三讀通過「地方制度法」修正條文，臺北縣政府客家事務局於 96 年 10 月 1 日成立，並於 99 年 12 月 25 日配合改制直轄市更名為新北市政府客家事務局，本局主要業務為掌理客家政策規劃、族群關係與公共事務推動、客家語言推展與文化資產保存、客家文化園區教育推廣、研究、展示及行政營運管理等事項，本局組織規程業經本府 102 年 9 月 18 日以北府法規字第 1022630572 號令發布施行。

(二) 行政組織

依本局組織規程，本局置局長 1 人，綜理局務，並指揮、監督所屬員工；置副局長 1 人，襄助局長處理局務；局內設有 6 個單位如下，行政組織系統圖（詳表 1-1）：

1. 綜合規劃科
2. 文教發展科
3. 園區管理科
4. 秘書室
5. 會計室
6. 人事管理員

(三) 組織員額

本局現有員額數之計算，包含政務人員、法定編制人員、約聘僱人員及臨時人員等人數，民國 109 年底，本局現職編制及非編制人員共 37 人，(詳表 1-2)，其中男性 15 人，占 40.54%，女性 22 人，占 59.46%，其性比例為 68(男性人數÷女性人數×100)。

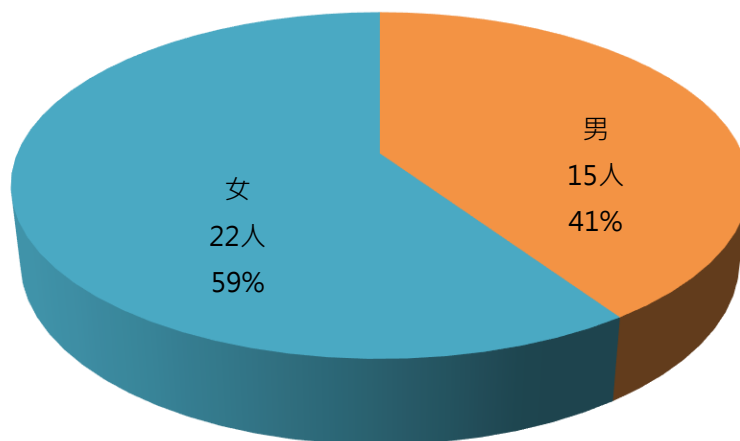


圖 1 本局 109 年底現有員額男女性別結構

資料來源：本局人事室

本局 109 年底現職編制人員共 34 人，平均年齡為 41.4 歲，其中以介於 30 歲至 39 歲計有 15 人佔 44.12% 最高，50 歲至 59 歲計有 9 人佔 26.47% 次之；年資部分以未滿 5 年 12 人、35.29% 最高，其次為年資 10 至 14 年 20.59%；學歷部分以碩士 18 人、52.94% 最高，大學畢業 14 人、41.18% 次之；另以官職等區分，以薦任人員 20 人、58.82% 最高，委任人員 11 人、32.35% 次之。(詳表 1-3-1 至 1-3-3)

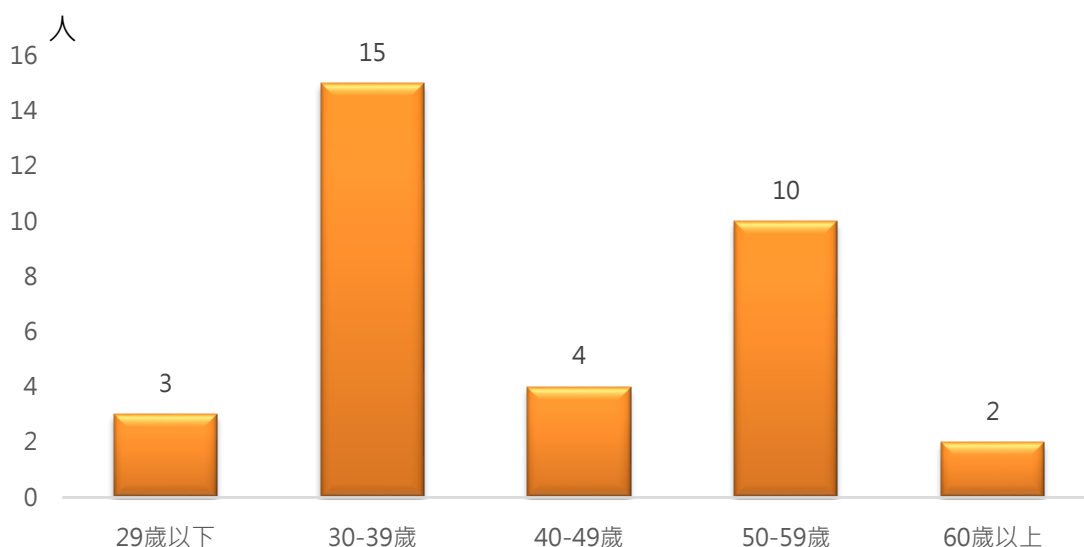


圖 2 本局 109 年底現有職員年齡概況

資料來源：本局人事室

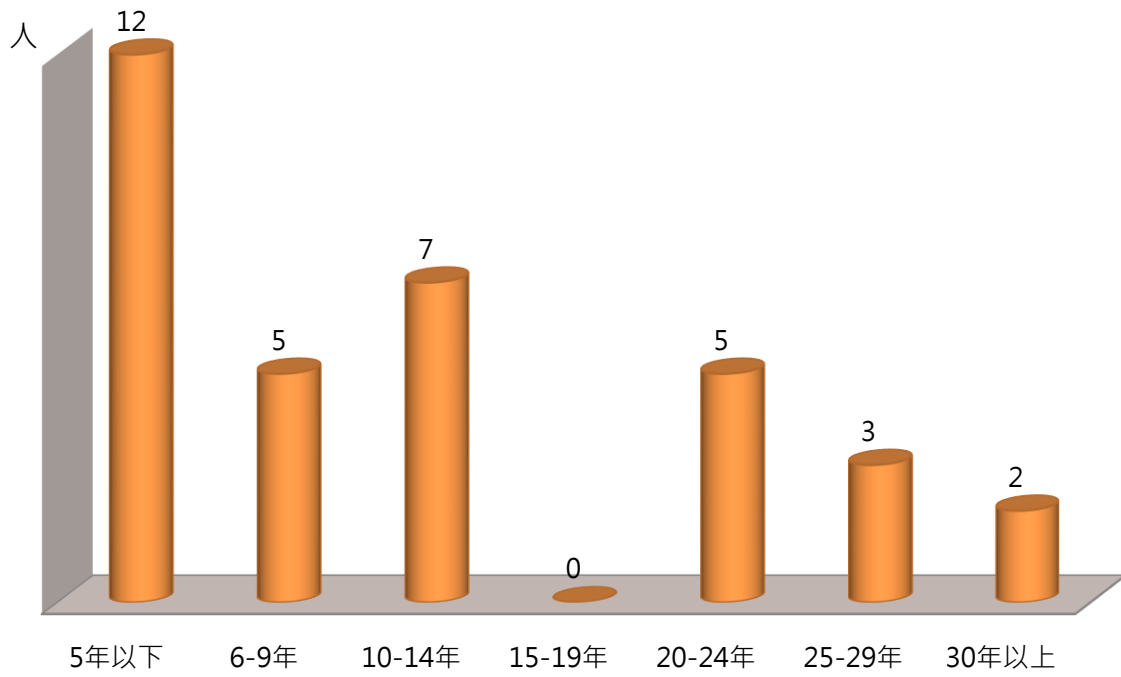


圖 3 本局 109 年底現有職員年資概況
資料來源：本局人事室

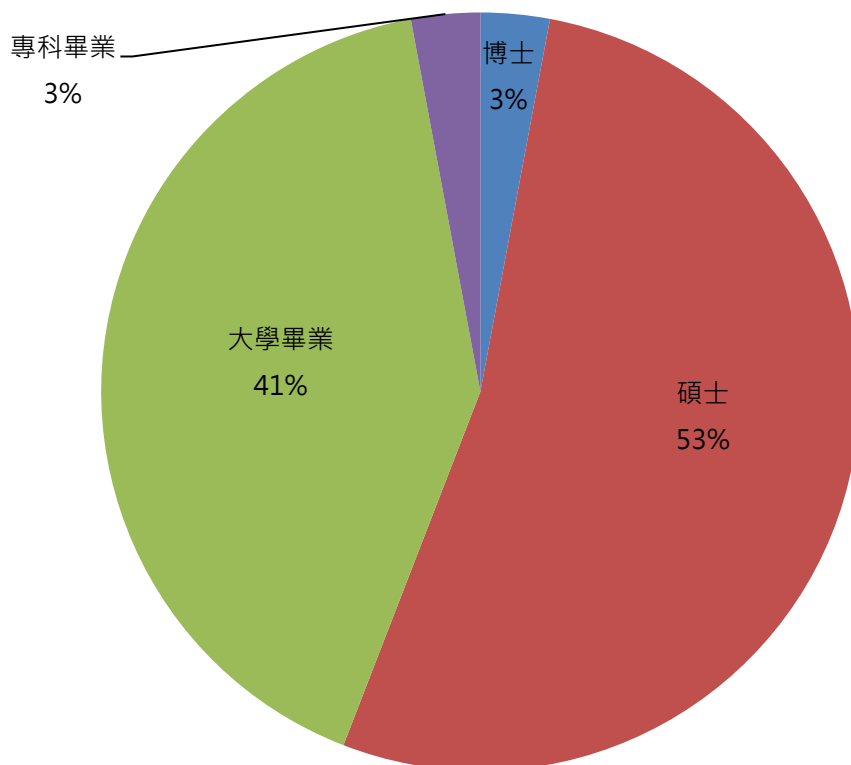


圖 4 本局 109 年底現有職員學歷概況
資料來源：本局人事室

二、經費概況

(一) 經費編列情形

本局 109 年歲出預算編列 1 億 7,910 萬 4,000 元，其中經常門(含一般行政、客家業務、第一預備金)為 1 億 3,128 萬 5,000 元占 73.30%，資本門 4,781 萬 9,000 元占 26.70%，較上年度歲出預算 1 億 4,138 萬 8,000 元，增加 3,771 萬 6,000 元(增加比例 26.68%)；以經費來源區分，109 年獲配中央補助款 4,829 萬 5,206 元，較上年度 1,933 萬 7,913 元，增加 2,895 萬 7,293 元(增加比例 149.74%)，主要係增加了客家委員會補助新北市客家文化園區二期工程-第二階段規劃設計暨工程案 2,964 萬元；另以經費用途別區分，109 年業務費編列 7,024 萬 2,000 元占 39.22%比例最高，其次為設備暨投資 4,781 萬 9,000 元占 26.70%。(詳表 2-1-1 至 2-1-2)

(二) 經費執行情形

本局 109 年度經費執行概況，歲出預算執行數及代辦經費共計 1 億 6,447 萬 2,289 元，其中歲出預算執行數為 1 億 6,356 萬 782 元(約占 99.45%)，代辦經費為 91 萬 1,507 元(0.55%)。(詳表 2-1-3 及 2-2)

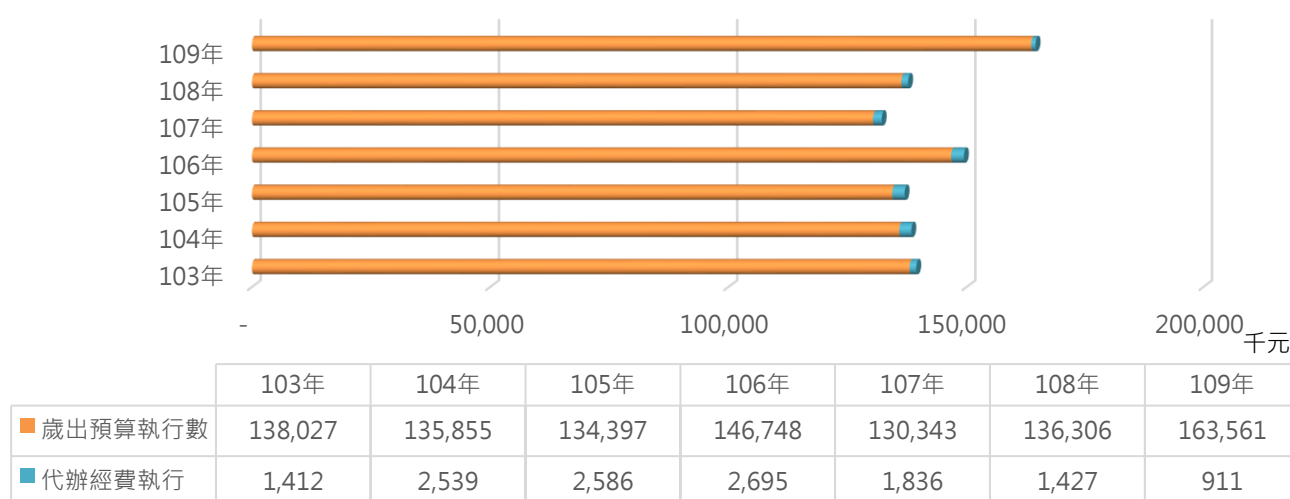


圖 5 本局 103 至 109 年經費執行概況表

資料來源：本局會計室

三、業務統計概況

(一) 補助客家人民團體推展客家文化活動執行概況

本局為推動傳承客家傳統民俗技藝，並發揚精緻客家文化，每年透過補助本市客家人民團體辦理客家文化活動(包括開設客家歌謠、樂器演奏、舞蹈、客語教學及其他才藝文化研習活動)，並按年檢討活動辦理成效，作為來年補助依據。

109年合共補助41個客屬社團辦理客家文化活動，補助金額為800萬574元，補助社團數較108年減少5個(-10.87%)、補助經費減少65萬8,436元(-7.6%)；另因本市成立之客屬社團多位於市區，爰受補助社團及補助金額除跨區¹以外，多集中於板橋、中和、新莊、蘆洲、樹林等區。(詳表3-1)

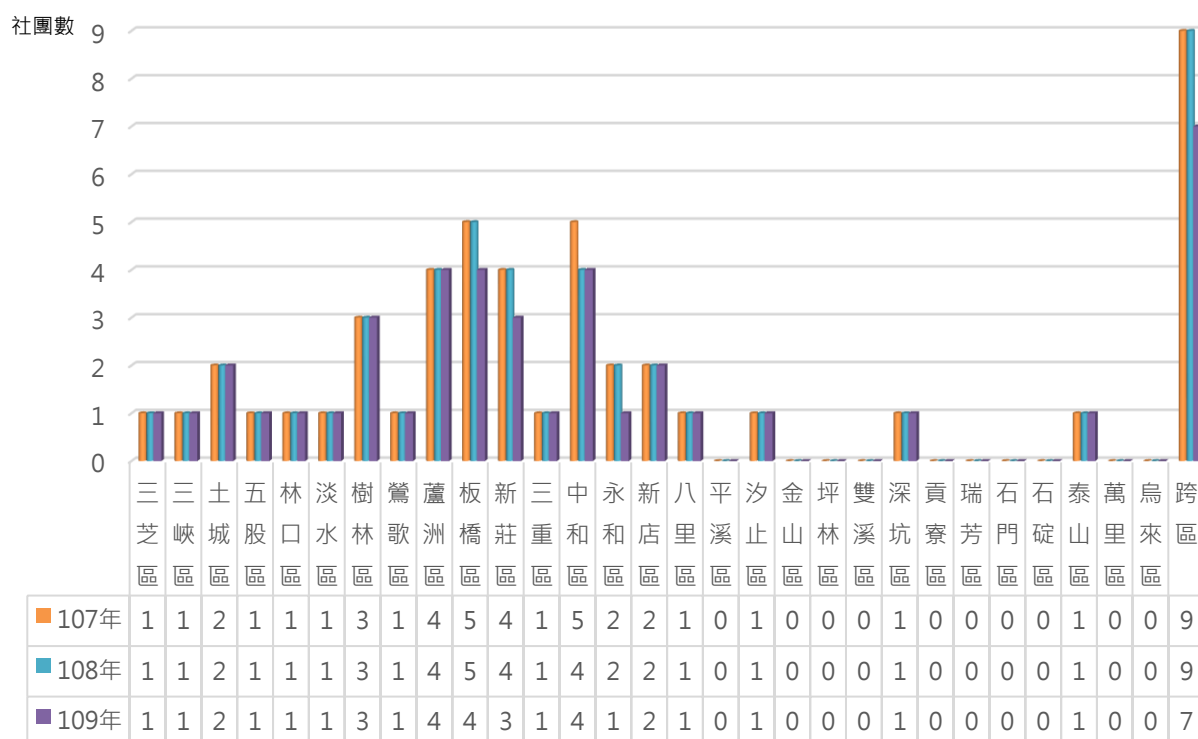


圖 6 本局 107 至 109 年補助客家人民團體推展客家文化活動

資料來源：本局綜合規劃科

¹ 係指社團開課地點不僅於單一行政區。

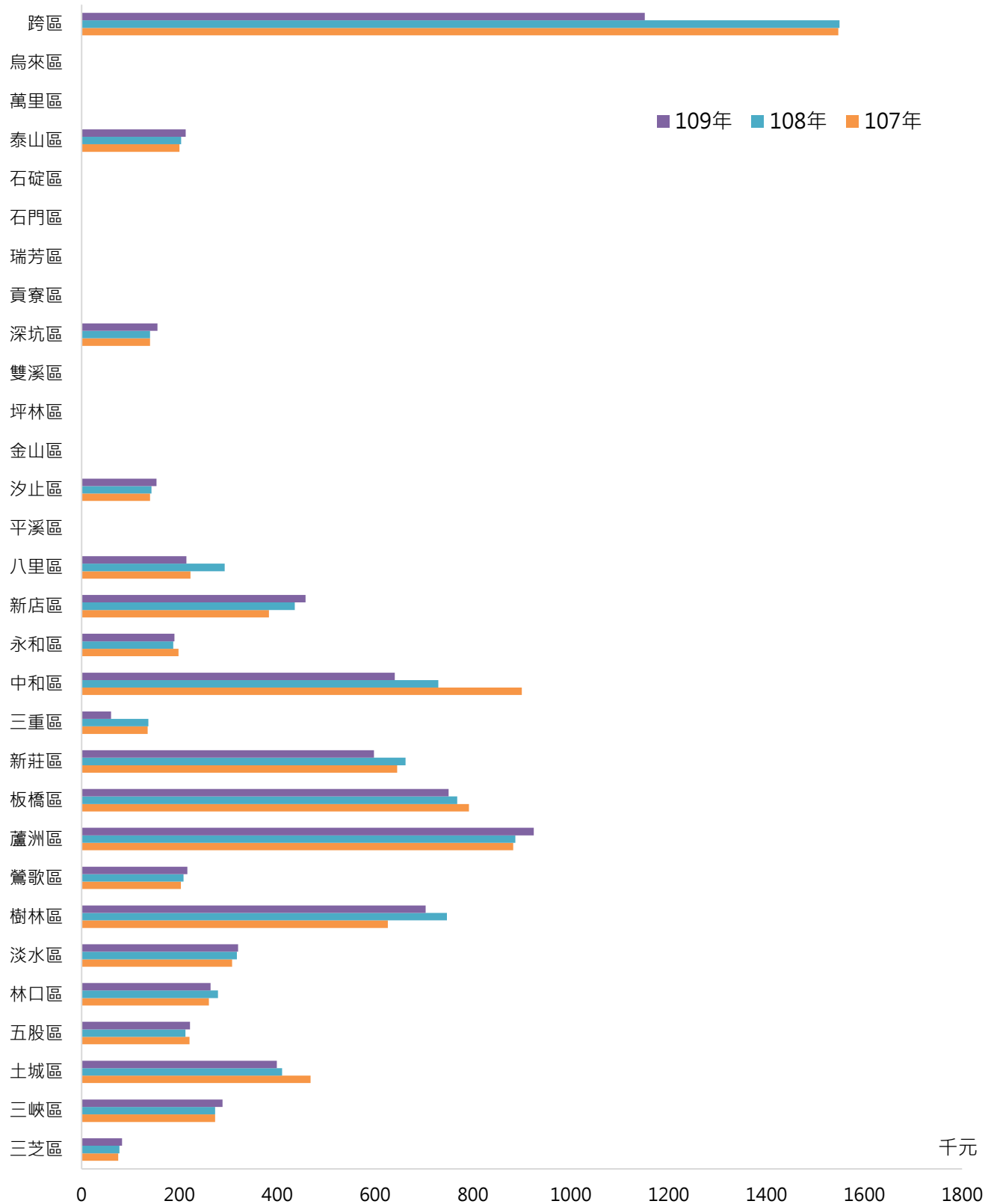


圖 7 本局 107 至 109 年補助客家人民團體推展客家文化活動(補助金額)

資料來源：本局綜合規劃科、會計室

(二) 辦理客家文創產業執行概況

為促進新北市客家文化创意產業發展，本局 107 及 108 年度舉辦以客家特色為主題的文創品徵選，藉由青年創意將客家文化再創新，創造新北客家特色商品價值，共 905 位參賽者，徵得 671 件作品。109 年度起，採用更加多元之型態推廣客家文創，如舉辦客家文創分享會、好客學堂、客家職人活動，並串聯義民爺祭及板橋在地民間 NPO²舉辦之生活學堂文創市集，吸引廣大民眾參與，將板橋都會區人潮引導至三峽客家文化園區，使民眾體驗更精緻的客家文化创意。

(詳表 3-2)

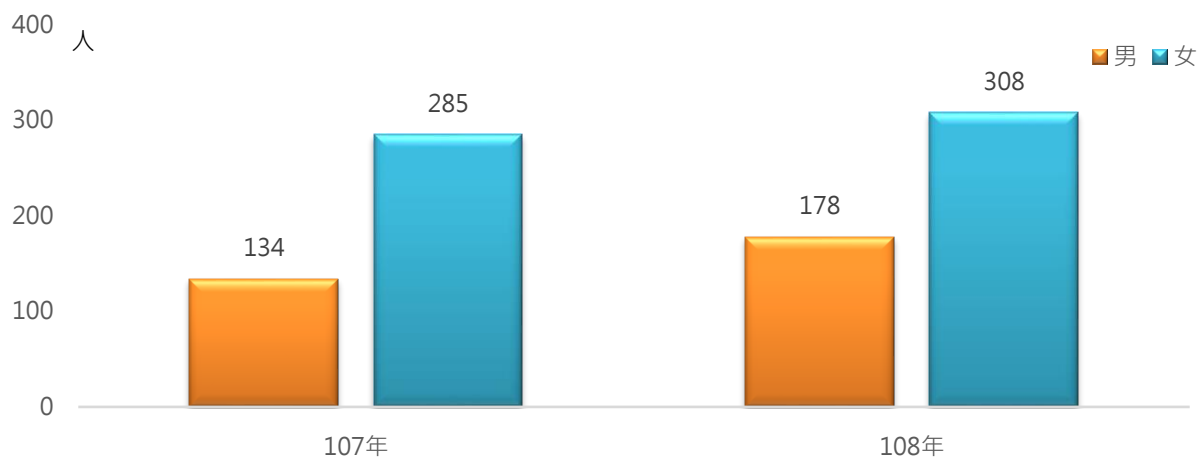


圖 8 本局 107 至 108 年辦理客家文創產業徵選參賽者人數

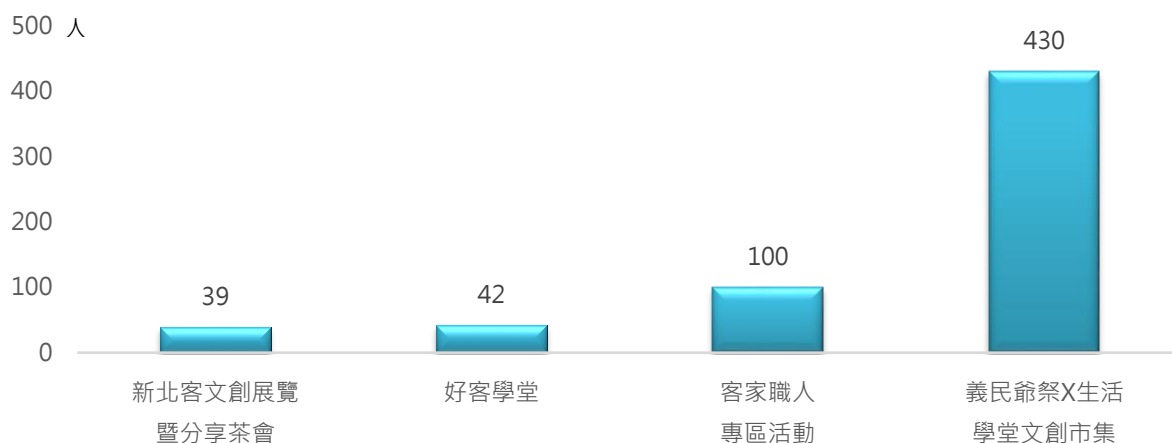


圖 9 本局 109 年辦理好客文創活動參與人數

資料來源：本局綜合規劃科

² 非營利組織(Nonprofit Organization，簡稱 NPO)。

(三) 補助各級學校推廣客家語言文化執行概況

為提供學習母語之多元管道，落實客語向下扎根並永續母語傳承工作，本局每年透過補助各級學校辦理推廣客家語言文化計畫(包括輔導學校辦理客語研習課程、以客家文化為主題之音樂性、舞蹈性、戲劇性活動並以研習模式或營隊方式辦理及鼓勵大專院校開設客家文化通識課程等)，並針對受補助學校設有訪查機制，訪查結果將回饋作為本局訂定次年補助規定之參據。

本局 109 年共計補助 66 所學校，補助金額 692 萬 7,266 元，其中幼兒園計畫，受補助園所均較前一年度提升。公立小學、國中及大專院校較前一年度減少，囿於新冠肺炎疫情影響，學校在多方考量及配合市府防疫政策下，因而取消申請，導致參與學校數較往年大幅驟減。本局另向客家委員會申請「補助客語薪傳師傳習計畫」，該案共核定 32 件傳習計畫，總補助金額為新臺幣 150 萬元，期加速落實客語扎根之政策目標。(詳表 3-3)

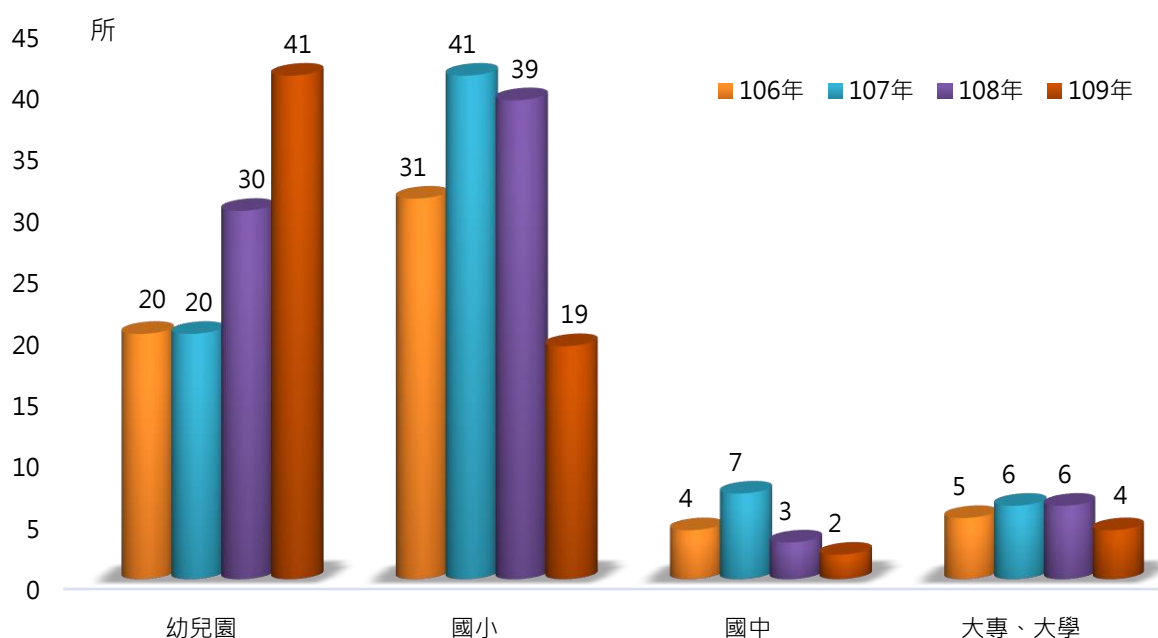


圖 10 本局 105 至 109 年補助各級學校推廣客家語言文化
資料來源：本局文教發展科

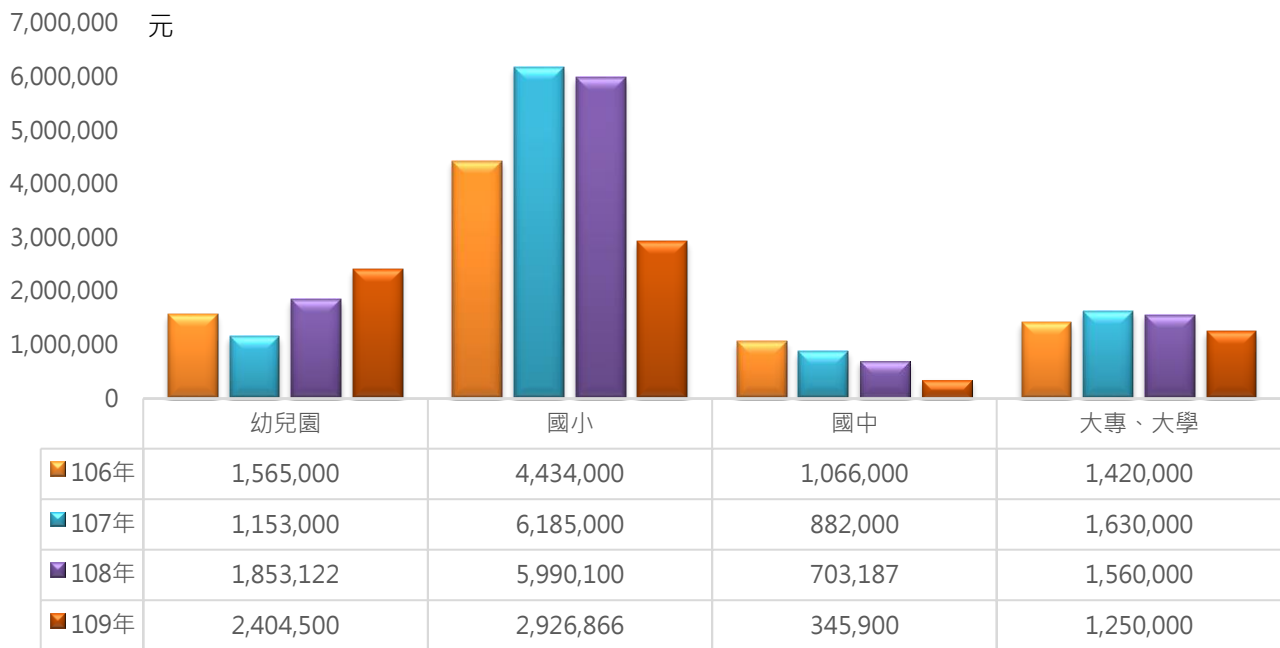


圖 11 本局 106 至 109 年補助各級學校推廣客家語言文化(補助金額)

資料來源：本局文教發展科、會計室

(四) 補助藝文團體巡迴表演客家藝術執行概況

本局為推動藝術扎根，深化客家表演藝術產業，使市民有機會親近客家文化(包含音樂、戲劇、舞蹈、民俗技藝及創新表演藝術活動等)，107 年補助 11 個藝文團體巡迴演出 27 場次，經費支出 215 萬元；108 年補助 17 個藝文團體巡迴演出 39 場次，經費支出 249 萬 6,250 元，109 年補助 21 個藝文團體巡迴演出 49 場次，經費支出 303 萬元。107 至 109 年巡迴地點橫跨本市 29 個行政區。(詳表 3-4)

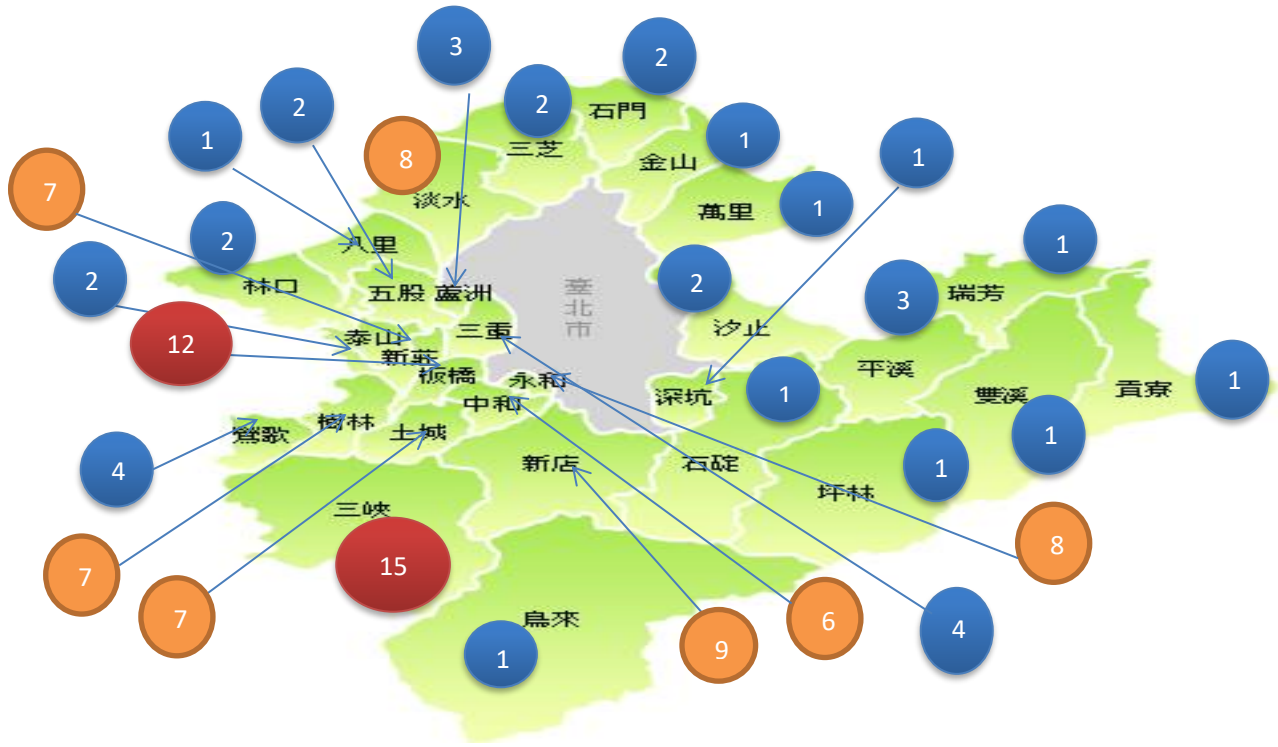


圖 12 本局 107 至 109 年補助藝文團體巡迴表演(場次)

資料來源：本局文教發展科

(五) 新北市政府客家事務局客語認證班執行概況

本局為提高本府同仁參加客語能力認證之意願，並提升同仁客語能力，自 106 年度起開設客語認證研習班，期藉由教學活動推廣客家文化。

106 年初級開設四縣腔 1 班，學員 25 人，19 人報名初級認證考試，13 人通過；中級暨中高級部份，開設四縣腔 1 班，學員 15 人，12 人報名考試均通過認證(3 人中級，9 人中高級)；海陸腔 1 班，學員 8 人，6 人報名考試均通過認證(1 人中級，5 人中高級)。

107 年初級開設四縣腔 1 班，學員 27 人，22 人報名考試，17 人通過認證；海陸腔 1 班，學員 12 人，7 人報名考試，3 人通過認證。中級暨中高級部份，開設四縣腔 1 班，學員 29 人，20 人報名考試均通過認證(9 人中級，11 人中高級)；海陸腔 1 班，學員 17 人，5 人報名考試均通過認證，(4 人中級，1 人中高級)。

108 年初級開設四縣腔 1 班，學員 35 人，23 人報名考

試，15人通過認證；海陸腔1班，學員9人，5人報名考試，4人通過認證。中級暨中高級部份，開設四縣腔1班，學員31人，25人報名考試均通過認證(11人中級，14人中高級)；海陸腔1班，學員18人，11人報名考試均通過認證，(7人中級，4人中高級)。

109年初級開設四縣腔1班，學員28人，17人報名考試，12人通過認證；海陸腔1班，學員8人，4人報名考試，4人通過認證。中級暨中高級部份，開設四縣腔1班，學員20人，15人報名考試通過認證(10人中級，2人中高級)；海陸腔1班，學員16人，10人報名考試通過認證，(5人中級，3人中高級)。

前揭通過認證者多服務於公務部門或學校，預期將有助於提升公部門落實客語友善環境及提升客語服務品質。(詳表 3-5)

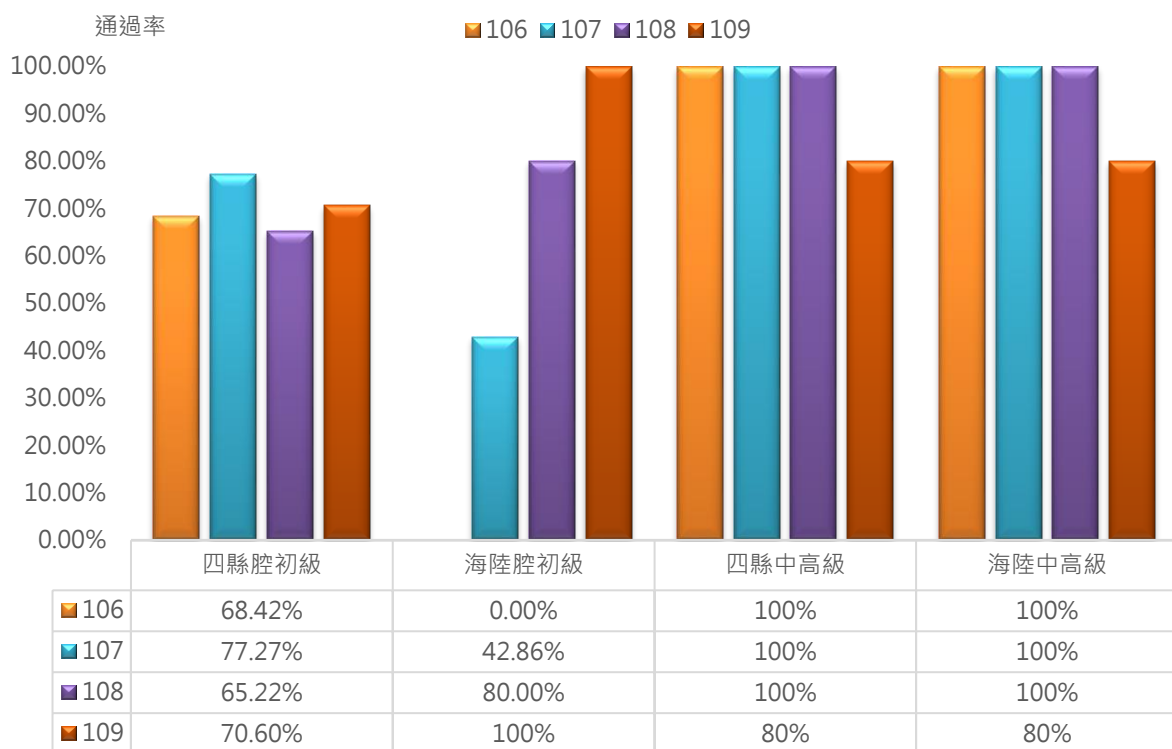


圖 13 本局 106 至 109 年客語認證班報名認證考試通過率

資料來源：本局文教發展科

(六) 新北市客家文化園區入園人數

新北市客家文化園區(以下簡稱新北客園)為全臺第一個客家文化館舍，自 94 年開園後，入園人數持續上升，94 年計有 8 萬 2,219 人次參觀人潮，嗣後逐年提升 3 至 5 萬人次；其中 98 年因客家委員會於園區舉辦「好客連年 2008~09 台灣客家博覽會」活動，促使園區該年入園人數激增至 96 萬 2,239 人。106 年計有 73 萬 747 人次入園，較 105 年人數減少，主要係當年辦理客家文化園區二期工程及二樓常設展廳修繕所致，另 107 年因首次舉辦親子系列活動，廣受民眾好評，108 年延續親子活動主軸，推出「新北哈客樂園」行銷園區，更是達到 98 萬 2,151 人次，創造開園以來最高入園人數佳績，惟 109 年受到新冠肺炎(COVID-19)疫情影響，3 月底至 5 月初暫停開放。另開園至 109 年累計入園人數已逾 1,031 萬人次(10,317,724 人)，益顯示新北客園所舉辦之各項活動及展演相當獲得民眾肯定與支持。(詳表 3-6)

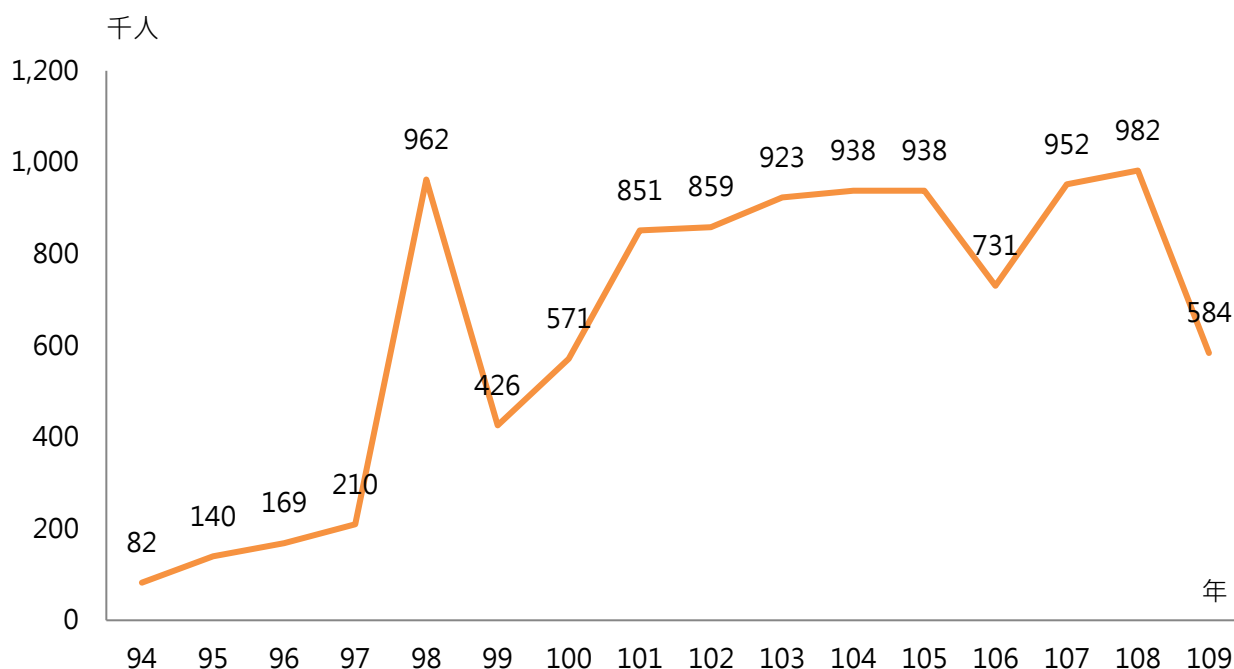


圖 14 新北市客家文化園區 94 至 109 年入園人數

資料來源：本局園區管理科

(七) 新北市客家文化園區預約團體人數概況

新北客園近來積極推動學校參訪活動，無論是導覽、簡報、DIY 教學及童玩活動，均可讓學生認識並體驗客家文化，亦提供安全的活動空間學習與體驗，深受各級學校好評。另遊客進入新北客園後，透過導覽員現場互動與對話的方式詳細解說，讓遊客可以深度了解客家相關人文知識；109 年受新冠肺炎疫情影響，人數較往年減少，預約團體人數計有 9,428 人、132 團。(詳表 3-7)

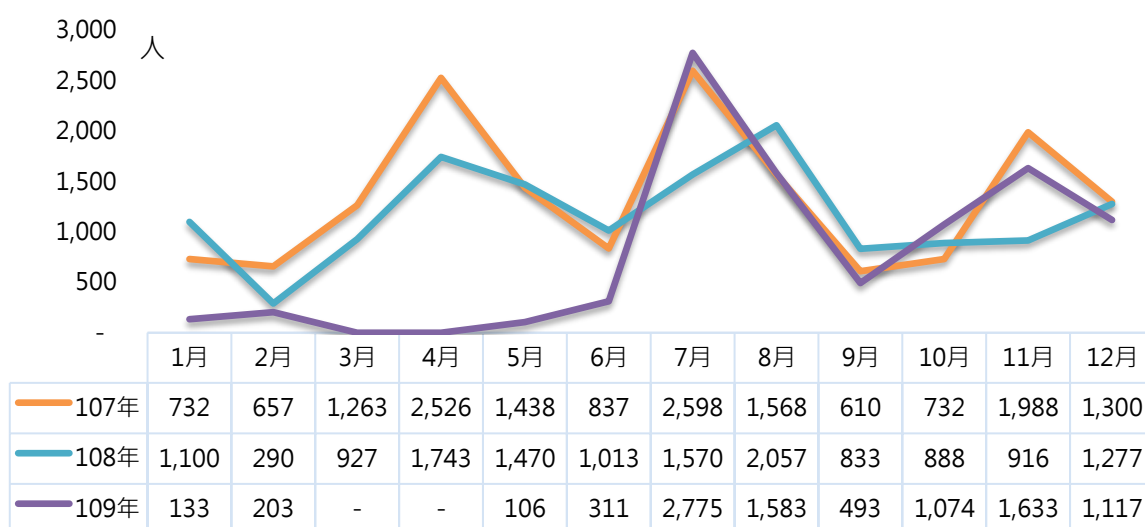


圖 15 新北市客家文化園區 107 至 109 年預約團體人數

資料來源：本局園區管理科

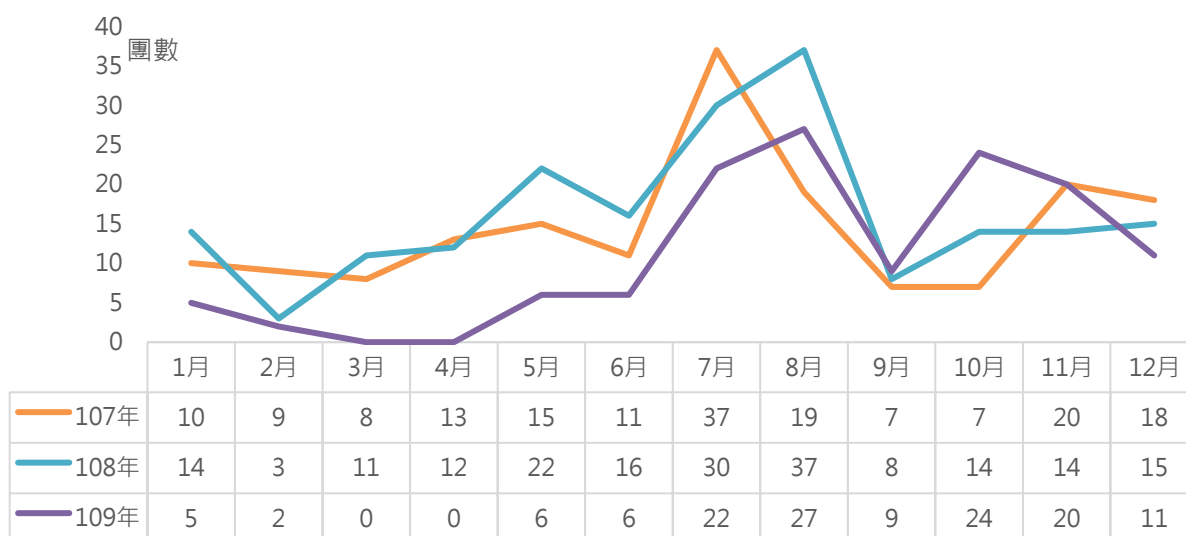


圖 16 新北市客家文化園區 107 至 109 年預約團體數

資料來源：本局園區管理科

(八) 新北市客家文化園區客家文化研習班概況統計表

新北客園歷年來開設各式不同研習班，透過輕鬆有趣的課程，創造快樂的學習空間，讓民眾及親子能接觸並認識客家文化，亦讓有意願加入終身學習的朋友一同參與。客家文化研習班課程可分為語文及藝文兩大類，107年起因課程內容調整，無規劃客語認證班，因而未開設語文類課程，109年因同樣受疫情影響，學員人數計有 2,678 人，較 108 年 4,091 人減少 1,413 人。(詳表 3-8)

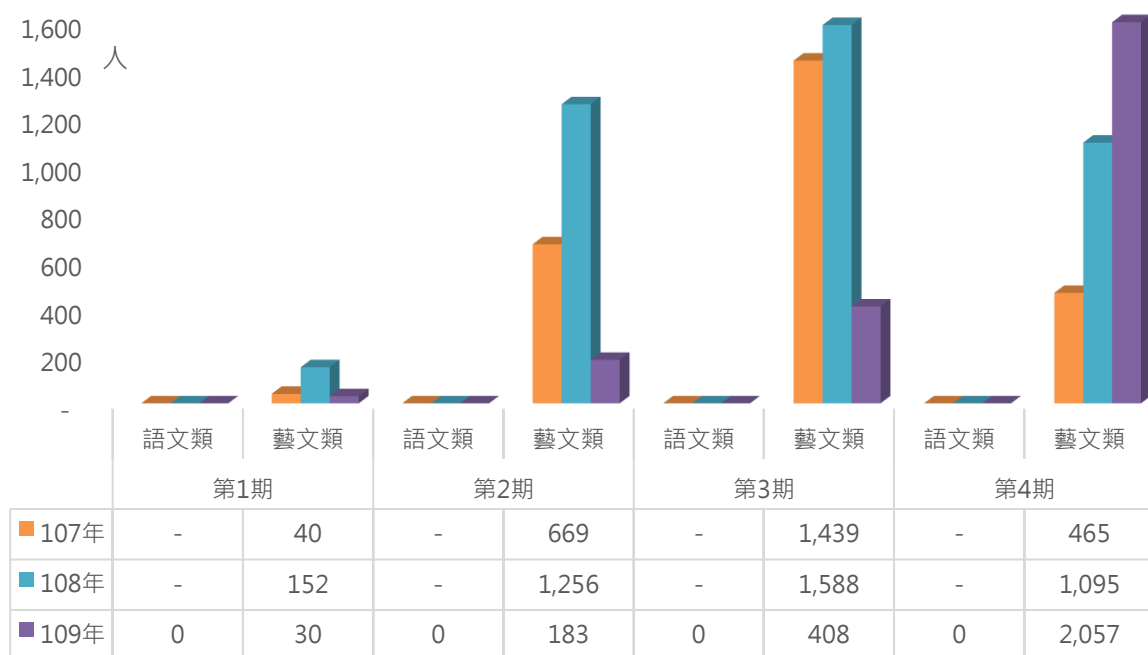


圖 17 新北市客家文化園區 107 至 109 年客家文化研習班人數

資料來源：本局園區管理科

壹、行政組織

表 1-1 本局行政組織系統圖

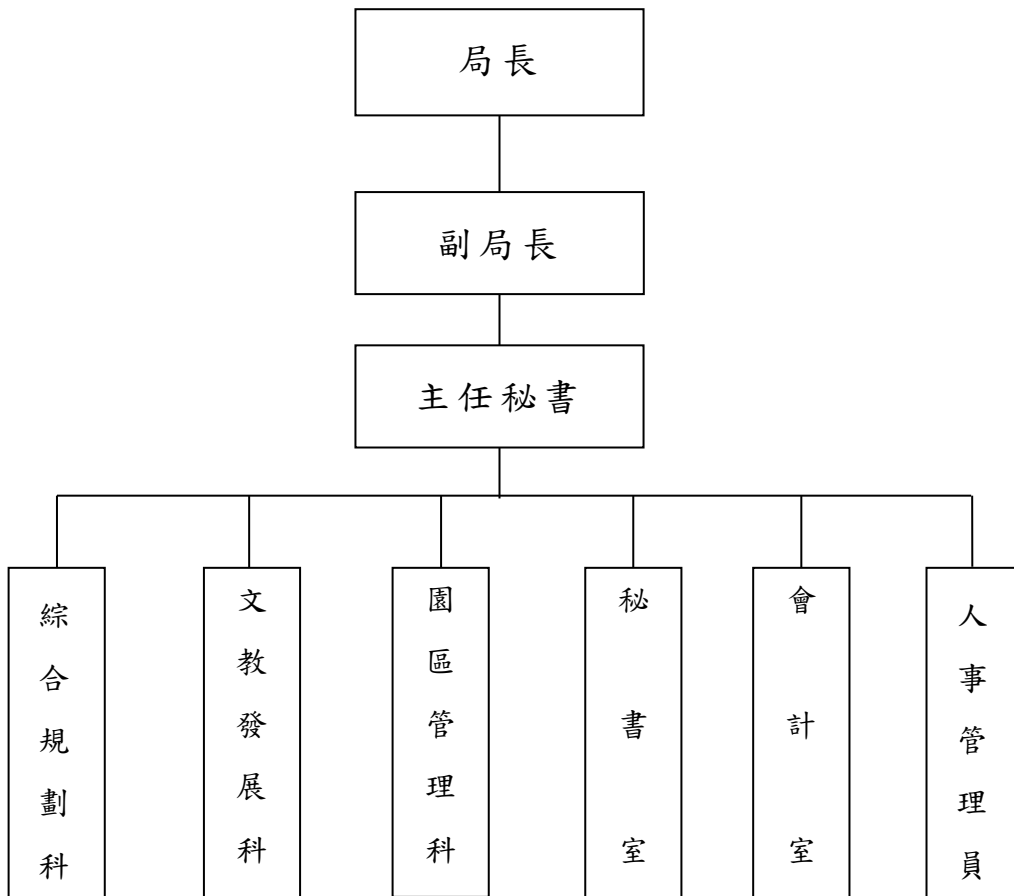


表 1-2 本局員工人數統計表

中華民國 109 年底

單位：人

年別	總計		現職編制人員					現職非編制人員		
			小計	政務人員	簡任	薦任	委任	小計	約聘僱人員	臨時人員
101 年底	34		31	1	2	20	8	3	1	2
102 年底	35		32	1	2	20	9	3	2	1
103 年底	36		33	1	2	20	10	3	2	1
104 年底	39		36	1	2	22	11	3	2	1
105 年底	36		33	1	2	20	10	3	2	1
106 年底	38		35	1	2	20	12	3	2	1
107 年底	36		33	1	2	20	10	3	2	1
108 年底	36		33	1	2	19	11	3	2	1
109 年底	37		34	1	2	20	11	3	2	1
109 年底	總計	37	34	1	2	20	11	3	2	1
	男	15	13	-	-	8	5	2	1	1
	女	22	21	1	2	12	6	1	1	-

資料來源：本局人事室

表 1-3-1 本局職員人數-按年齡分

中華民國 109 年底

單位:人

項目別	總計	29 歲以下	30-39 歲	40-49 歲	50-59 歲	60 歲以上
總計	34	4	15	4	9	2
百分比%	100%	11.76%	44.12%	11.76%	26.47%	5.88%
男	13	2	5	1	5	-
女	21	2	10	3	4	2
政務人員	2	-	-	-	1	-
男	-	-	-	-	-	-
女	2	-	-	-	1	-
簡任	2	-	-	-	1	1
男	-	-	-	-	-	-
女	2	-	-	-	1	1
薦任	19	1	8	4	6	1
男	8	1	2	1	4	-
女	12	-	6	3	2	1
委任	11	3	7	-	1	-
男	5	1	3	-	1	-
女	6	2	4	-	-	-

資料來源：本局人事室

表 1-3-2 本局職員人數-按年資分

中華民國 109 年底

單位:人

項目別	總計	未滿 5 年	5-9 年	10-14 年	15-19 年	20-24 年	25-29 年	30 年以上
總計	34	12	5	7	-	5	2	3
百分比 %	100%	35.29%	14.71%	20.59%	-	14.71%	5.88%	8.82%
男	13	6	2	2	-	2	-	1
女	21	6	3	5	-	3	2	2
政務人員	1	-	-	-	-	-	-	1
男	-	-	-	-	-	-	-	-
女	1	-	-	-	-	-	-	1
簡任	2	-	-	1	-	-	1	-
男	-	-	-	-	-	-	-	-
女	2	-	-	1	-	-	1	-
薦任	20	4	4	4	-	5	1	2
男	8	1	2	2	-	2	-	1
女	12	3	2	2	-	3	1	1
委任	11	8	1	2	-	-	-	-
男	5	5	-	-	-	-	-	-
女	6	3	1	2	-	-	-	-

資料來源：本局人事室

表 1-3-3 本局職員人數-按教育程度別分

中華民國 109 年底

單位:人

項目別	總計	博士	碩士	大學	專科	高中(職)	國(初)中 以下
總計	34	1	18	14	1	-	-
百分比%	100%	2.94%	52.94%	41.18%	2.94%	-	-
男	13	-	8	5	-	-	-
女	21	1	10	9	1	-	-
政務人員	1	-	1	-	-	-	-
男	-	-	-	-	-	-	-
女	1	-	1	-	-	-	-
簡任	2	-	2	-	-	-	-
男	-	-	-	-	-	-	-
女	2	-	2	-	-	-	-
薦任	20	1	12	6	1	-	-
男	8	-	6	2	-	-	-
女	12	1	6	4	1	-	-
委任	11	-	3	8	-	-	-
男	5	-	2	3	-	-	-
女	6	-	1	5	-	-	-

資料來源：本局人事室

本頁空白

貳、經費概況

表 2-1-1 本局經費概況-歲出按工作計畫別分

中華民國 109 年底

單位:新臺幣元

科目	108 年		109 年		109 與 108 年度 預算數比較	
	預算數	決算審定數	預算數	百分比(%)	增減數	增減率(%)
總計	141,388,000	136,305,561	179,104,000	100.00%	37,716,000	26.68%
一般行政- 一般行政	39,256,000	38,238,374	39,454,000	22.03%	198,000	0.50%
客家業務- 客家業務	94,991,000	91,591,643	91,531,000	51.10%	-3,460,000	-3.64%
綜合規劃 業務	27,773,000	27,185,240	26,070,000	14.56%	-1,703,000	-6.13%
文化發展 業務	29,010,000	27,557,378	26,482,000	14.79%	-2,528,000	-8.71%
園區營運管 理	38,208,000	36,849,025	38,979,000	21.76%	771,000	2.02%
一般建築及 設備- 一般建築及 設備	6,841,000	6,475,544	47,819,000	26.70%	40,978,000	599.01%
第一預備金	300,000	-	300,000	0.17%	-	-

資料來源：本局會計室

表 2-1-2 本局經費概況-歲出按用途別分

中華民國 109 年底

單位:新臺幣元

科目	108 年		109 年		109 與 108 年度 預算數比較	
	預算數	決算審定數	預算數	百分比(%)	增減數	增減率(%)
總計	141,388,000	136,305,561	179,104,000	112.60%	37,716,000	26.68%
人事費	34,196,000	33,612,565	34,394,000	21.62%	198,000	0.58%
業務費	71,777,000	69,215,172	70,242,000	44.16%	-1,535,000	-2.14%
獎補助	28,274,000	27,002,280	26,349,000	16.57%	-1,925,000	-6.81%
設備及投資	6,841,000	6,475,544	47,819,000	30.06%	40,978,000	599.01%
預備金	300,000	-	300,000	0.19%	-	-

資料來源：本局會計室

表 2-1-3 本局經費概況-公務預算及代辦經費執行情形

單位:新臺幣千元

年度	總計	歲出預算執行數	代辦經費執行數
100 年	155,402	153,968	1,434
101 年	157,338	156,239	1,099
102 年	145,281	143,403	1,878
103 年	139,439	138,027	1,412
104 年	138,394	135,855	2,539
105 年	136,983	134,397	2,586
106 年	149,443	146,748	2,695
107 年	132,179	130,343	1,836
108 年	137,733	136,306	1,427
109 年	164,472	163,561	911

資料來源：本局會計室

表 2-2 本局代辦經費收支明細

單位:新臺幣元

年度	上期結轉	本期收入	本期支付	本期結存
100 年	207,772	1,351,315	1,434,020	125,067
101 年	125,067	979,219	1,099,286	5,000
102 年	5,000	1,873,344	1,878,344	-
103 年	-	1,412,110	1,412,110	-
104 年	-	3,424,299	2,539,320	884,979
105 年	884,979	2,450,865	2,585,844	750,000
106 年	750,000	2,849,680	2,694,557	905,123
107 年	905,123	931,087	1,836,210	-
108 年	-	1,511,774	1,426,923	84,851
109 年	84,851	1,832,121	911,507	1,005,465

資料來源：本局會計室

參、業務統計概況

表 3-1 補助客家人民團體推展客家文化活動統計表

單位：個、新臺幣元

項次	行政區	107 年		108 年		109 年	
		社團	補助經費	社團	補助經費	社團	補助經費
	總計	47	8,618,000	46	8,659,010	41	8,000,574
1	三芝區	1	75,000	1	77,500	1	82,500
2	三峽區	1	273,000	1	273,000	1	288,000
3	土城區	2	468,000	2	410,000	2	399,000
4	五股區	1	220,500	1	212,500	1	221,500
5	林口區	1	260,000	1	279,000	1	263,500
6	淡水區	1	307,500	1	317,500	1	320,034
7	樹林區	3	626,000	3	747,000	3	703,400
8	鶯歌區	1	203,000	1	208,500	1	216,000
9	蘆洲區	4	882,500	4	886,500	4	924,500
10	板橋區	5	792,000	5	768,000	4	750,500
11	新莊區	4	645,000	4	662,000	3	597,500
12	三重區	1	135,000	1	136,600	1	60,000
13	中和區	5	900,000	4	729,000	4	640,000
14	永和區	2	198,000	2	187,500	1	190,000
15	新店區	2	383,000	2	436,000	2	458,000
16	八里區	1	222,500	1	292,500	1	214,000
17	平溪區	-	-	-	-	-	-
19	汐止區	1	140,000	1	143,000	1	153,000
20	金山區	-	-	-	-	-	-
21	坪林區	-	-	-	-	-	-
18	雙溪區	-	-	-	-	-	-
22	深坑區	1	140,000	1	140,000	1	155,000
23	貢寮區	-	-	-	-	-	-
24	瑞芳區	-	-	-	-	-	-
25	石門區	-	-	-	-	-	-
26	石碇區	-	-	-	-	-	-
27	泰山區	1	200,000	1	203,500	1	212,640
28	萬里區	-	-	-	-	-	-
29	烏來區	-	-	-	-	-	-
30	跨區	9	1,547,000	9	1,549,410	7	1,151,500

資料來源：本局綜合規劃科、會計室

表 3-2 辦理客家文創產業執行概況統計表

單位：件、新臺幣元、人

年	參賽者			徵件數量	經費
	合計	男	女		
107 年	419	134	285	185	628,651
108 年	486	178	308	486	1,318,590
年	參與人數			經費	
109 年	611			172,490	

資料來源：本局綜合規劃科、會計室

表 3-3 補助各級學校推廣客家語言文化統計表

單位：所、新臺幣元

項次	行政區	108 年								109 年							
		幼兒園		國小		國中		大專		幼兒園		國小		國中		大專	
		園數	補助經費	園數	補助經費	園數	補助經費	園數	補助經費	園數	補助經費	園數	補助經費	園數	補助經費	園數	補助經費
總計		30	1,883,150	39	5,990,100	3	703,187	6	1,560,000	41	2,404,500	19	2,926,866	2	345,900	4	1,250,000
1	三芝區	-	-	1	329,000	0	-	0	-	-	-	-	-	-	-	-	-
2	三峽區	-	-	1	57,600	0	-	1	260,000	-	-	3	328,068	1	205,000	1	260,000
3	土城區	2	126,900	1	200,000	0	-	1	290,000	2	126,900	1	200,000	-	-	1	290,000
4	五股區	1	65,000	1	163,000	0	-	0	-	1	65,000	1	79,500	-	-	-	-
5	林口區	1	65,000	1	100,000	0	-	0	-	1	65,000	-	-	-	-	-	-
6	淡水區	1	60,000	2	259,000	0	-	0	-	1	60,000	-	-	-	-	-	-
7	樹林區	0	-	2	292,000	0	-	0	-	-	-	-	-	-	-	-	-
8	鶯歌區	0	-	1	125,000	0	-	0	-	-	-	-	-	-	-	-	-
9	蘆洲區	2	127,000	2	185,000	0	-	0	-	1	65,000	-	-	-	-	-	-
10	板橋區	7	431,000	5	676,000	2	273,187	2	510,000	11	619,200	3	496,240	1	140,900	1	290,000
11	新莊區	1	59,000	3	396,150	0	-	0	-	1	65,000	-	-	-	-	-	-
12	三重區	2	123,000	5	519,000	0	-	0	-	3	178,100	1	39,753	-	-	-	-
13	中和區	7	447,250	1	251,000	1	430,000	0	-	7	422,500	1	326,100	-	-	-	-
14	永和區	4	256,500	3	611,700	0	-	0	-	7	399,800	2	211,800	-	-	-	-
15	新店區	1	65,000	5	808,050	0	-	1	140,000	2	117,000	3	481,465	-	-	-	-
16	八里區	1	57,500	2	394,000	0	-	0	-	2	117,000	1	196,000	-	-	-	-
17	平溪區	-	-	1	103,000	0	-	0	-	-	-	1	158,340	-	-	-	-
18	雙溪區	-	-	0	-	0	-	0	-	-	-	-	-	-	-	-	-
19	汐止區	-	-	0	-	0	-	0	-	-	-	-	-	-	-	-	-
20	金山區	-	-	0	-	0	-	0	-	-	-	-	-	-	-	-	-
21	坪林區	-	-	0	-	0	-	0	-	-	-	-	-	-	-	-	-
22	深坑區	-	-	1	71,000	0	-	0	-	-	-	-	-	-	-	-	-
23	貢寮區	-	-	0	-	0	-	0	-	-	-	-	-	-	-	-	-
24	瑞芳區	-	-	0	-	0	-	0	-	-	-	-	-	-	-	-	-
25	石門區	-	-	0	-	0	-	0	-	-	-	-	-	-	-	-	-
26	石碇區	-	-	0	-	0	-	0	-	-	-	-	-	-	-	-	-
27	泰山區	-	-	1	449,600	0	-	1	360,000	2	104,000	1	352,000	-	-	1	410,000
28	萬里區	-	-	0	-	0	-	0	-	-	-	1	57,600	-	-	-	-
29	烏來區	-	-	0	-	0	-	0	-	-	-	-	-	-	-	-	-
30	台北市	-	-	-	-	-	-	-	-	-	-	-	-	-	-	-	-

資料來源：本局文教發展科、會計室

表 3-4 補助藝文團體巡迴表演客家藝術統計表

單位：場次、新臺幣元

行政區	107 年		108 年		109 年	
	場次	補助經費	場次	補助經費	場次	補助經費
總計	27	2,150,000	39	2,496,250	49	3,030,000
三芝區	1	50,000	-	-	1	85,000
三峽區	4	337,500	7	373,125	4	289,167
土城區	2	100,000	1	90,000	4	270,000
五股區	-	-	2	78,125	-	-
林口區	-	-	1	50,000	1	44,000
淡水區	1	50,000	2	100,000	5	332,500
樹林區	2	270,000	4	220,000	1	45,000
鶯歌區	2	137,500	1	75,000	1	70,000
蘆洲區	-	-	1	75,000	2	141,667
板橋區	3	190,000	3	325,000	6	354,000
新莊區	2	150,000	1	50,000	4	240,000
三重區	1	100,000	2	80,000	1	70,000
中和區	1	87,500	3	130,000	2	175,000
永和區	1	87,500	5	375,000	2	120,000
新店區	1	50,000	1	125,000	7	373,166
八里區	-	-	-	-	1	72,500
平溪區	1	150,000	-	-	2	144,000
汐止區	-	-	1	75,000	1	100,000
金山區	-	-	-	-	1	20,000
坪林區	1	50,000	-	-	-	-
雙溪區	1	100,000	-	-	-	-
深坑區	-	-	1	50,000	-	-
貢寮區	-	-	1	75,000	-	-
瑞芳區	-	-	1	75,000	-	-
石門區	-	-	1	75,000	1	20,000
石碇區	1	100,000	-	-	-	-
泰山區	1	90,000	-	-	1	44,000
萬里區	-	-	-	-	1	20,000
烏來區	1	50,000	-	-	-	-

資料來源：本局文教發展科、會計室

表 3-5 新北市政府客家事務局客語認證班統計表

單位：人

年度 人數	106		107		108		109	
	四縣腔	海陸腔	四縣腔	海陸腔	四縣腔	海陸腔	四縣腔	海陸腔
初級學員	25	未 開 班	27	12	35	9	28	8
結業學員	23		27	5	25	8	24	7
報考學員	19		22	7	23	5	17	4
通過初級認 證學員	13		17	3	15	4	12	4
通過率(通 過認證人數 /報考學員 數)	68.42%		77.27%	42.86%	65.2%	80%	70.6%	100%
中高級學員	15	8	29	17	31	18	20	16
結業學員	13	6	24	13	25	18	16	12
報考學員	12	6	20	5	25	11	15	10
通過中級認 證學員	3	1	9	4	11	7	10	5
通過中高級 認證學員	9	5	11	1	14	4	2	3
通過率(通 過認證人數 /報考學員 數)	100%	100%	100%	100%	100%	100%	80%	80%

資料來源：本局文教發展科

表 3-6 新北市客家文化園區歷年入園人數統計表

單位：人

年度	入園人數
總計	10,317,724
94 年	82,219
95 年	139,898
96 年	168,660
97 年	209,887
98 年	962,239
99 年	425,504
100 年	570,775
101 年	851,342
102 年	858,772
103 年	923,142
104 年	937,824
105 年	938,218
106 年	730,747
107 年	952,343
108 年	982,151
109 年	584,003

註：109 年受 COVID-19 影響人數減少

資料來源：本局園區管理科

表 3-7 新北市客家文化園區預約團體人數統計表

單位：人

月份	預約團體人數			預約團體數		
	107 年	108 年	109 年	107 年	108 年	109 年
總計	16,249	14,084	9,428	174	196	132
1 月	732	1,100	133	10	14	5
2 月	657	290	203	9	3	2
3 月	1,263	927	-	8	11	-
4 月	2,526	1,743	-	13	12	-
5 月	1,438	1,470	106	15	22	6
6 月	837	1,013	311	11	16	6
7 月	2,598	1,570	2,775	37	30	22
8 月	1,568	2,057	1,583	19	37	27
9 月	610	833	493	7	8	9
10 月	732	888	1,074	7	14	24
11 月	1,988	916	1,633	20	14	20
12 月	1,300	1,277	1,117	18	15	11

註：109 年受 COVID-19 影響人數減少

資料來源：本局園區管理

表 3-8 新北市客家文化園區客家文化研習班概況統計表

單位：人

期別	客家文化研習班概況		
	類別	108 年	109 年
總計		4,091	2,678
第 1 期	語文類	-	-
	藝文類	152	30
第 2 期	語文類	-	-
	藝文類	1,256	183
第 3 期	語文類	-	-
	藝文類	1,588	408
第 4 期	語文類	-	-
	藝文類	1,095	2,057

註：109 年受 COVID-19 影響人數減少

資料來源：本局園區管理科

中華民國109年新北市政府客家事務局統計年報

發行人：林素琴

發行所：新北市政府客家事務局

地址：新北市板橋區中山路1段161號6樓

網址：<http://www.hakka-affairs.ntpc.gov.tw/>

電話：（02）29603456

出版日期：中華民國110年6月